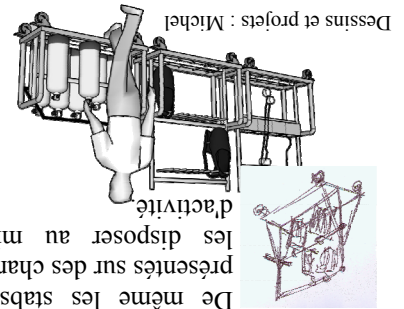
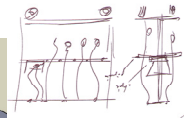


Le prototype en test en juin, réalisation Laurent



De même les stabs et les détendeurs seront présentés sur des chariots mobiles afin de pouvoir les disposer au mieux de chaque situation



particulièrement réduites, pour notre plus grand bien. Laurent les manutentions sont Comité et fabriqués cet été par Michel et Laurent avec l'aide du Grâce aux chariots conçus par sortie extérieures. piscine, et dans le local pour les bord du bassin pour les séances à votre disposition directement au accès réservé. Les bouteilles seront une pièce de gonflage, elle aussi à particulièrement bien ventilée, et Les personnes habilitées, compresseur, où ne pénètrent que séparés : une pièce pour les Afin de préserver les utilisateurs la loi prévoit des locaux conforme aux normes.

La nouvelle installation sera plus grande, et

**Gonflage**

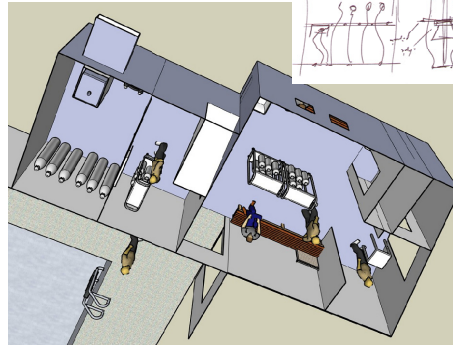


**RIFAP**  
Nous avons inscrit une participation à la formation de 10 euros, une seule des personnes qualifiées cette année a réglé sa participation...

Que les membres concernés par une formation complète et une validation la saison passée se rapproche de Michel ou de Brigitte afin de régulariser.

**Yohann.**  
Clairisse, Yann, Tobias, Pascal et encore Flo, Annick, Gabrille, Monde, félicitons

géographiques du d'activités dans toutes les catégories, champions Cites toute la soirée nageurs. féliciter nos amis Michel pour soutenir et Katy, présente avec l'Alsace sont celle de photos publiées par Mairie n'ont fait que des photos et



et

**Soirée des Lauréats Sportifs : 3**

**Septembre**

- Dates**
- 11 octobre 2009 10 km (et 5km) de Sélestat, course et tenue des barrières
  - 3 octobre 2009 Rencontre plongeurs Sermersthem. Cette année les pêcheurs invitent.
  - 7 et 8 novembre 2009 Sortie Club Belgique
  - 7 et 8 novembre 2009 Stage Initial Initiateur
  - 9 janvier 2010 Colloque du CODEP67 : "le risque en plongée"
  - 30 janvier 2010 AG CODEP67 conviviale et ouverte à tous
  - 13 juin 2010 Examen Initiateurs

**Créneaux piscines**

- **Lundi : 19h - 21h**  
Nage avec Palmes (3 lignes)  
Entraînement, nage et compétition  
nage libre possible selon la charge à venir
- **Mercredi : 20h - 22h30**  
Niveau 1 / Apnée / Nage encadrée  
(19h - 22h30 négocié en l'absence du CAKCIS)
- **Judi : 19h - 22h30**  
Nage avec Palmes (3 lignes)  
Entraînement, nage et compétition  
nage libre possible selon la charge à venir

**Procédures**

- **Entrée : 19h-19h30**  
par l'entrée du public, vestiaires collectifs (les vestiaires publics sont ensuite fermés, ne les utilisez pas)
- ensuite : se présenter à la porte latérale, et sonner, un flash alerte le bassin, un membre vient ouvrir
- Entrée : à 20h ?.... à partir de Novembre à convenir avec le Cakcis et le Directeur

à suivre....

- **Sortie :** par la porte latérale en bout des vestiaires associations

**Accès local : plongées en extérieur**

Portail avant la piscine, portail à code vers la zone de chargement (qui n'est pas un parking) on prend le matériel, et on laisse la place.  
Accès par un demi portail pour préserver les voitures du plot central trop haut.

**Le petit canal de la rentrée**



**Patience, calme...**

Les mots clés de la rentrée dans des nouvelles installations, où beaucoup de personnes doivent prendre leurs marques. Si nous y sommes pour de longues années, sachons attendre quelques jours avant d'avoir certaines réponses ou voir certaines procédures évoluer. Faisons confiance au Comité qui s'est penché sur les problèmes depuis de longues semaines, et conservons le principe d'un seul interlocuteur, le Président, Eric, afin de ne pas compliquer ou disperser nos relations avec nos partenaires.

**Certificats médicaux - ATTENTION**

Contrairement à votre licence et assurance qui reste valables jusqu'au 31 décembre, votre certificat médical indispensable n'est valable qu'un an, attention donc à ne pas dépasser la date de signature l'an passé, et de ne pas mettre en difficulté les Directeurs de Plongée et le Club chargés réglementairement de ces contrôles qu'ils réalisent tout au long de l'année. Vérifiez ou consultez les.

**Inscription**

Comme chaque année Michel vous a préparé des formulaires et certificats pré remplis, veuillez les corriger si nécessaire et rendre à Michel les dossiers, complets, il établit au plus vite les licences et les assurances afin de vous permettre de pratiquer, puis communique le s dossiers à Brigitte, notre trésorière. La rapidité est particulièrement importante pour les nouveaux que nous ne pouvons laisser pratiquer sans être licenciés et donc assurés, et le club couvert.